



УТВЕРЖДАЮ:

Директор МБОУ СОШ № 70

Е.Я.Погребникова

Приказ № 132
от «25» июня 2015 г.

**Регламент предоставления муниципальной
услуги по зачислению в муниципальное
бюджетное образовательное учреждение
«Средняя общеобразовательная школа № 70»**

г. Красноярск

I. ОБЩИЕ ПОЛОЖЕНИЯ

1.1. Настоящий регламент (далее – Регламент) определяет сроки и стандарт предоставления муниципальной услуги по зачислению в муниципальное бюджетное образовательное учреждение «Средняя общеобразовательная школа № 70» (далее – МБОУ СОШ № 70), расположенное на территории города Красноярска

1.2. Номер муниципальной услуги в соответствии с разделом реестра муниципальных услуг города Красноярска «Услуги, оказываемые муниципальными учреждениями и иными организациями, в которых размещается муниципальное задание (заказ), выполняемое (выполняемый) за счет средств бюджета города - 01/1/02.

1.3. Получателями муниципальной услуги являются граждане, имеющие право на получение общего образования соответствующего уровня (далее Получатели).

Заявителем на предоставление муниципальной услуги могут быть родители (законные представители) несовершеннолетних Получателей, а также сами Получатели в случае достижения ими совершеннолетнего возраста (далее Заявители).

1.4. Для получения муниципальной услуги Заявитель без предварительной записи в порядке живой очереди лично обращается в МБОУ СОШ № 70 (далее – образовательное учреждение).

1.5. При обращении для получения муниципальной услуги Заявителю необходимо предоставить документ, удостоверяющий личность.

1.6. Информация о фактическом и почтовом адресе, адресе электронной почты, режиме работы, справочных телефонах образовательного учреждения указаны в приложении № 1 к настоящему Регламенту.

Адрес интернет-сайта образовательного учреждения: <http://www.school70-krs.ru/> (далее – сайт образовательного учреждения).

1.7. Информация по вопросам предоставления муниципальной услуги предоставляется Заявителям:

- на сайте образовательного учреждения;
- на информационных стендах по фактическому адресу образовательного учреждения согласно приложению №1 к настоящему Регламенту;
- по телефонам, указанным в приложении №1 к настоящему Регламенту;
- при личном обращении Заявителя в образовательное учреждение;
- путем направления обращения в письменной форме или форме электронного документа.

1.8. При ответах на телефонные звонки и устные обращения специалисты образовательного учреждения (далее – Специалисты) подробно и в вежливой форме информируют обратившихся по интересующим их вопросам.

Ответ на телефонный звонок должен содержать информацию о наименовании образовательного учреждения, в которое позвонил гражданин, фамилии, имени, отчестве и должности Специалиста, принявшего телефонный звонок.

При невозможности Специалиста, принявшего звонок, самостоятельно ответить на поставленные вопросы, телефонный звонок должен быть переадресован (переведен) на другое должностное лицо.

1.9. Прием Заявителей осуществляется Специалистами.

Время ожидания в очереди для получения от Специалистов информации по вопросам получения муниципальной услуги при личном обращении Заявителей не должно превышать 30 минут.

1.10. Специалисты, осуществляющие прием и консультирование (лично или по телефону), обязаны относиться к обратившимся гражданам корректно и внимательно, не унижая их чести и достоинства.

II. СТАНДАРТ ПРЕДОСТАВЛЕНИЯ МУНИЦИПАЛЬНОЙ УСЛУГИ

2.1. Наименование муниципальной услуги: зачисление в общеобразовательное учреждение, расположенное на территории города Красноярска (далее – муниципальная услуга).

2.2. Предоставление муниципальной услуги осуществляется образовательным учреждением.

Процедуры в рамках предоставления муниципальной услуги осуществляются специалистами образовательного учреждения в соответствии с установленным разграничением должностных обязанностей.

2.3. Результатом предоставления муниципальной услуги является:

- зачисление Получателя в образовательное учреждение;
- мотивированный отказ в предоставлении муниципальной услуги.

Юридическим фактом, которым заканчивается предоставление муниципальной услуги, является издание приказа руководителя образовательного учреждения о приеме (зачислении) Получателя в образовательное учреждение в качестве обучающегося в соответствующий класс.

2.4. Предоставление муниципальной услуги по зачислению в общеобразовательное учреждение осуществляется в соответствии с:

Федеральным законом от 29.12.2012 №273-ФЗ «Об образовании в Российской Федерации»;

Законом Российской Федерации от 24.07.1998 № 124-ФЗ «Об основных гарантиях прав ребенка в Российской Федерации»;

Федеральным законом от 27.07.2010 № 210-ФЗ «Об организации предоставления государственных и муниципальных услуг»;

Федеральным законом от 27.07.2006 № 149-ФЗ «Об информации, информационных технологиях и о защите информации»;

Федеральным законом от 27.07.2006 № 152-ФЗ «О персональных данных»;

Федеральным законом от 06.10.2003 № 131-ФЗ «Об общих принципах организации местного самоуправления Российской Федерации»;

Законом Российской Федерации от 24.06.1999 № 120-ФЗ «Об основах системы профилактики безнадзорности и правонарушений несовершеннолетних»;

Законом Российской Федерации от 19.02.1993 № 4530-1 «О вынужденных переселенцах»;

Федеральным законом от 25.07.2002 № 115-ФЗ «О правовом положении иностранных граждан в Российской Федерации»;

Федеральным законом от 19.02.1993 г. № 4528-1 «О беженцах»;

Приказом Минобразования Российской Федерации от 09.03.2004 № 1312 «Об утверждении федерального базисного учебного плана и примерных учебных планов для образовательных учреждений Российской Федерации, реализующих программы общего образования»;

Приказом Министерства образования и науки Российской Федерации от 22.01.2014 года № 32 «Об утверждении Порядка приема граждан на обучение по образовательным программам начального общего, основного общего и среднего общего образования»;

Приказом Министерства образования и науки Российской Федерации от 30.08.2013 г. № 1015 «Об утверждении порядка организации и осуществления образовательной деятельности по основным общеобразовательным программам - образовательным программам начального общего, основного общего и среднего общего образования»;

Законом Красноярского края от 26.06.2014 № 06-2519 «Об образовании в Красноярском крае»;

Распоряжением администрации г. Красноярска от 14.02.2012 N 12 (ред. от 10.10.2013) "Об утверждении Административного регламента предоставления муниципальной услуги по выдаче разрешения на прием детей, не достигших возраста шести лет шести месяцев либо после достижения ими возраста восьми лет, в муниципальные образовательные учреждения города Красноярска"

Приказом главного управления образования администрации города Красноярска от 15.01.2015 № 4/п «О закреплении территориальных границ микроучастков за образовательными учреждениями»;

Уставом образовательного учреждения.

2.5. Сроки предоставления муниципальной услуги.

2.5.1. Документы для зачисления Получателей принимаются от Заявителей круглогодично.

2.6. Зачисление в образовательное учреждение:

Получателей, поступающих в 1 класс и документы которых поданы в период с 1 февраля по 30 августа, осуществляется в течение 7 рабочих дней после подачи документов;

Получателей, поступающих во 2–11 класс и документы которых поданы в период с 1 июня по 30 августа, осуществляется не позднее 31 августа;

Получателей, поступающих в 1–11 класс и документы которых поданы в период с 31 августа по 31 мая, осуществляется в течение 3 дней с момента подачи заявления в образовательное учреждение.

2.7. Для получения муниципальной услуги Заявителю необходимо предоставить в образовательное учреждение:

- для зачисления Получателя в 1 класс:

заявление о приеме (зачислении);

копия свидетельства о рождении Получателя;

приказ (разрешение) главного управления образования (для несовершеннолетних Получателей, не достигших возраста 6 лет 6 месяцев).

- для зачисления Получателя во 2-9 классы:

заявление о приеме (зачислении);

копия свидетельства о рождении (паспорта) Получателя;

ведомость с результатами промежуточной аттестации (текущими оценками);

заключение психолого-медико-педагогической комиссии (для перевода в специальные (коррекционные) классы).

- для зачисления Получателя в 10 класс:

заявление о приеме (зачислении);

копия свидетельства о рождении (паспорта) Получателя;

аттестат Получателя об основном общем образовании.

- для зачисления Получателя во 11 (12) класс:

заявление о приеме (зачислении);

копия свидетельства о рождении (паспорта) Получателя;

ведомость с результатами промежуточной аттестации (текущими оценками) Получателя;

аттестат Получателя об основном общем образовании.

2.7.1. Форма заявления о приеме (зачислении) приведена в приложении № 2 к настоящему регламенту.

2.7.2. Документы предоставляются на русском языке либо имеют в установленном законом порядке заверенный перевод на русском языке.

В документах не должно быть подчисток, приписок, зачеркнутых слов и иных исправлений. Тексты на документах, полученных посредством светокопирования, должны быть разборчивы.

Для получения муниципальной услуги Заявитель предоставляет копии документов и их оригиналы. Копии заверяются специалистами образовательного учреждения в момент приема.

Документы предоставляются в образовательное учреждение посредством личной подачи Заявителем.

2.8. Заявителю может быть отказано в приеме документов, если предоставлен неполный пакет документов, предусмотренных пунктами 1.5., 2.7., 2.7.1., 2.7.2. и представленные документы не соответствуют требованиям настоящего Регламента.

2.9. Основания для отказа в предоставлении муниципальной услуги:

- отсутствие свободных мест в образовательном учреждении.

2.9.1. В случае отказа в приеме ребенка в учреждение его родители (законные представители) вправе обратиться в конфликтную комиссию, создаваемую при территориальном отделе главного управления образования

администрации города Красноярск по Советскому району для решения вопроса об обучении ребенка в близлежащем образовательном учреждении, имеющем свободные места.

2.10. Специалист устанавливает личность заявителя и цель обращения. При установлении фактов отсутствия необходимых документов, несоответствия представленных документов требованиям, указанным в разделе 1.5., 2.7., 2.7.1., 2.7.2. настоящего Регламента, Специалист объясняет Заявителю содержание выявленных недостатков представленных документов и предлагает принять меры по их устранению.

В случае если причины, по которым было принято решение об отказе в предоставлении муниципальной услуги, в последующем были устранены, Заявитель вправе вновь обратиться за предоставлением муниципальной услуги.

2.11. Муниципальная услуга предоставляется бесплатно.

2.12. Требования к помещениям, в которых предоставляются муниципальная услуга:

2.12.1. Место предоставления муниципальной услуги включает в себя места для ожидания, приема Заявителей, которые оборудованы стульями (креслами) и столами, и обеспечиваются писчей бумагой и письменными принадлежностями (для записи информации).

В месте для предоставления муниципальной услуги располагается информационный стенд с образцами заполнения документов и перечнем документов, необходимых для предоставления муниципальной услуги.

Места предоставления муниципальной услуги должны быть оборудованы информационными стендами, на которых размещена информация о днях и времени приема граждан, настоящий регламент.

2.12.2. Рабочее место Специалиста в помещении для приема Заявителей оборудовано персональным компьютером с обеспеченным доступом к электронным справочно-правовым системам.

2.12.3. В помещении, в котором осуществляется прием Заявителей, предусматривается оборудование доступных мест общественного пользования (туалетов) и хранения верхней одежды посетителей.

2.12.4. В местах предоставления муниципальной услуги на видном месте размещаются схемы расположения средств пожаротушения и путей эвакуации посетителей и Специалистов.

Места предоставления муниципальной услуги оборудуются средствами пожаротушения и оповещения о возникновении чрезвычайной ситуации.

2.13. Показателями доступности и качества муниципальной услуги являются:

2.13.1. Своевременность и оперативность предоставления муниципальной услуги;

2.13.2. Качество предоставления муниципальной услуги:

- показатели точности обработки данных Специалистами;
- правильность оформления документов Специалистами;
- качество процесса обслуживания Заявителей;

2.13.3 Доступность муниципальной услуги:

- простота и рациональность процесса предоставления муниципальной услуги;
- ясность и качество информации о порядке предоставления муниципальной услуги;
- количество и удаленность мест предоставления муниципальной услуги.

III. ПРОЦЕДУРЫ ПРЕДОСТАВЛЕНИЯ МУНИЦИПАЛЬНОЙ УСЛУГИ

3.1. Предоставление муниципальной услуги включает в себя следующие процедуры:

- прием, рассмотрение и регистрация документов Заявителя;
- зачисление Получателя муниципальной услуги в образовательное учреждение.

3.2. Ответственными за предоставление муниципальной услуги являются Специалисты образовательного учреждения.

3.3. Блок-схема последовательности действий (административных процедур) при предоставлении муниципальной услуги приведена в приложении № 3 к настоящему Регламенту.

3.4. Сроки прохождения отдельных административных процедур:

- прием, рассмотрение не более 30 минут с момента обращения Заявителя, регистрация Специалистом образовательного учреждения документов Заявителя – в день приема документов Заявителя;

- зачисление в образовательное учреждение:

- Получателей, поступающих в 1 класс и документы которых поданы в период с 1 февраля по 5 сентября, осуществляется в течение 7 рабочих дней после приема документов;
- Получателей, поступающих во 2–11 класс и документы которых поданы в период с 1 июня по 30 августа, осуществляется не позднее 31 августа;
- Получателей, поступающих в 1–11 класс и документы которых поданы в период с 31 августа по 31 мая, осуществляется в течение 3 дней с момента подачи заявления в образовательное учреждение.

3.5. Прием, рассмотрение и регистрация документов Заявителя.

3.5.1. Основанием для начала данной административной процедуры является личное обращение Заявителя и предоставление документов образовательное учреждение.

3.5.2. Специалист образовательного учреждения, ответственный за прием документов Заявителей, удостоверяет личность Заявителя, устанавливает цель обращения, проверяет документы на соответствие требованиям, изложенным в пунктах 1.5., 2.7, 2.7.1, 2.7.2 настоящего Регламента.

3.5.3. При отсутствии оснований, предусмотренных пунктом 2.8. Специалист принимает и регистрирует документы в журнале входящих документов образовательного учреждения.

3.5.4. Результатом исполнения данной процедуры является:

- принятие решения об отказе в приеме документов;

- прием и регистрация документов Заявителя и переход к следующей процедуре.

3.6. Зачисление Получателя муниципальной услуги в образовательное учреждение.

3.6.1. Основанием для начала процедуры является прием и регистрация документов в журнале входящих документов.

3.6.2. В ходе исполнения процедуры Специалист проверяет наличие мест в образовательном учреждении.

3.6.3. Результатом исполнения данной процедуры является:

- отказ в предоставлении муниципальной услуги по основанию предусмотренному пунктом 2.9. настоящего Регламента, разъяснение причин отказа;

- при наличии свободных мест - издание приказа руководителя образовательного учреждения о приеме (зачислении) Получателя в соответствующий класс, подписание договора между родителями (законными представителями) обучающегося и образовательным учреждением.

При приеме Получателя в образовательное учреждение последнее знакомит Заявителя и (или Получателя) с уставом образовательного учреждения, лицензией на право ведения образовательной деятельности, свидетельством о государственной аккредитации, основными образовательными программами, реализуемыми образовательным учреждением, и другими документами, регламентирующими организацию образовательного процесса.

IV. ФОРМЫ КОНТРОЛЯ ЗА ИСПОЛНЕНИЕМ РЕГЛАМЕНТА

4.1. Контроль за соблюдением Специалистами положений настоящего Регламента осуществляется в форме проведения текущего контроля, плановых и внеплановых проверок.

4.2. Текущий контроль за соблюдением положений настоящего Регламента осуществляется непосредственно при предоставлении муниципальной услуги конкретному Заявителю руководителями образовательного учреждения в отношении подчиненных Специалистов, осуществляющих процедуры в рамках предоставления муниципальной услуги.

Текущий контроль осуществляется путем проверки своевременности, полноты и качества выполнения процедур при согласовании (подписании) документов в рамках предоставления муниципальной услуги.

4.3. Контроль за соблюдением Специалистами положений настоящего Регламента осуществляется руководителем образовательного учреждения путем проведения плановых проверок, периодичность проведения которых определяется образовательным учреждением самостоятельно.

4.4. Внеплановые проверки за соблюдением Специалистами положений настоящего Регламента проводятся руководителем образовательного учреждения или его заместителем при поступлении информации о несоблюдении Специалистами требований настоящего Регламента либо по

требованию органов государственной власти, обладающих контрольно-надзорными полномочиями, или суда.

4.5. При проверке могут рассматриваться все вопросы, связанные с предоставлением муниципальной услуги (комплексные проверки), или вопросы, связанные с исполнением той или иной процедуры (тематические проверки).

4.6. При необходимости в рамках проведения проверки руководителем образовательного учреждения или его заместителем в соответствии с установленным распределением обязанностей может создаваться рабочая группа для рассмотрения информации об исполнении настоящего Регламента и подготовке предложений по совершенствованию деятельности образовательного учреждения по предоставлению муниципальной услуги.

4.7. Специалист несет персональную ответственность:

- за соблюдение порядка, в том числе сроков, формы, приема и регистрации документов от Заявителя;

- соответствие принятых документов требованиям пунктов 2.6 настоящего Регламента.

V. ДОСУДЕБНЫЙ (ВНЕСУДЕБНЫЙ) ПОРЯДОК ОБЖАЛОВАНИЯ РЕШЕНИЙ И ДЕЙСТВИЙ (БЕЗДЕЙСТВИЯ) ОБРАЗОВАТЕЛЬНОГО УЧРЕЖДЕНИЯ, ПРЕДОСТАВЛЯЮЩЕГО МУНИЦИПАЛЬНУЮ УСЛУГУ, А ТАК ЖЕ ЕГО ДОЛЖНОСТНЫХ ЛИЦ

5.1. Заявитель имеет право на досудебное (внесудебное) обжалование действий (бездействия) и решений, принятых (осуществляемых) в ходе предоставления муниципальной услуги.

5.2. Заявитель может сообщить о нарушении своих прав и законных интересов, неправомерных решениях, противоправных действиях или бездействии должностных лиц образовательного учреждения, нарушении положений Регламента, некорректном поведении или нарушении служебной этики, обратившись с жалобой лично или направив письменное обращение, жалобу.

5.3. Подача жалобы и ее рассмотрение осуществляется в соответствии с Федеральным законом от 27.07.2010 № 210-ФЗ «Об организации предоставления государственных и муниципальных услуг».

5.4. При желании Заявителя обжаловать подается в произвольной форме. К письменной форме заявления об обжаловании предъявляются требования, предусмотренные Федеральным законом от 27.07.2010 № 210-ФЗ «Об организации предоставления государственных и муниципальных услуг»

5.5. В рассмотрении жалобы может быть отказано либо ее рассмотрение приостановлено при наличии оснований, указанных в Федеральном законе от 27.07.2010 № 210-ФЗ «Об организации предоставления государственных и муниципальных услуг».

5.6. Заявитель имеет право на получение всей необходимой ему информации для осуществления подачи жалобы, при условии, что это не

затрагивает права, свободы и законные интересы других лиц и что указанная информация не содержит сведений, составляющих государственную или иную охраняемую федеральным законодательством тайну.

5.7. Заявители могут обжаловать действие или бездействие Специалистов, должностных лиц образовательного учреждения – руководителю образовательного учреждения; руководителя образовательного учреждения – в территориальный отдел главного управления образования администрации города Красноярска по Советскому району, или главное управление образования администрации города Красноярска.

5.8. Срок рассмотрения жалобы не может превышать 15 рабочих дней с момента регистрации. В случае обжалования отказа в приеме документов у заявителя, либо в исправлении допущенных опечаток и ошибок, или в случае обжалования нарушения установленного срока таких исправлений – жалоба рассматривается в течение 5 рабочих дней со дня ее регистрации.

5.9. Результатом досудебного (внесудебного) обжалования является решение об удовлетворении требований Заявителя и о признании неправомерным обжалованного решения, действия (бездействия), либо об отказе в удовлетворении обращения. Ответ, содержащий результаты рассмотрения обращения, направляется Заявителю.

Директор МБОУ СОШ № 70



Е.Я.Погребникова

Сведения
о месте нахождения, контактных данных, графике работы
образовательного учреждения, предоставляющего муниципальную услугу

Наименование образовательного учреждения, предоставляющего услугу	Адрес (почтовый и фактический)	Контактные телефоны		Адрес электронной почты	Часы приема Заявителей
		Образовательное учреждение, предоставляющее услугу	Специалист образовательного учреждения, непосредственно предоставляющего услугу		
муниципальное бюджетное образовательное учреждение «Средняя общеобразовательная школа № 70» (МБОУ СОШ № 70)	660022 г. Красноярск ул. Аэровокзальная 4г	228-36-64	228-36-64	school70@krsnet.ru school70-krs@mail.ru	8.30 – 16.30

Директору
образовательного учреждения

_____ (наименование образовательного учреждения)

_____ (Ф.И.О. директора ОУ)

гр. _____,
(Ф.И.О. родителя (законного представителя)

проживающего(й) по

адресу: _____

_____ Домашний (сотовый) телефон:

З А Я В Л Е Н И Е.

Прошу зачислить моего ребёнка _____

_____ (фамилия, имя, отчество)

_____ «__» _____ г.р., в _____ класс.

Предоставляю следующие документы:

_____ (перечень документов)

Настоящим даю согласие на обработку своих персональных данных и персональных данных моего ребёнка, Получателя муниципальной услуги в порядке, установленном Федеральным законом от 27 июля 2006 г. № 152-ФЗ «О персональных данных».

Не возражаю против внесения своих персональных данных и персональных данных моего ребёнка

_____ (фамилия, имя,
отчество)

в базу данных «Ученик», функционирующей в системе регионального образования с использованием специального программного обеспечения – «Краевая информационная автоматизированная система управления образованием».

С перечнем сведений, собираемых и используемых в системе автоматизированной обработки персональных данных, с целями и задачами сбора, хранения и использования персональных данных ознакомлен(а).

_____/_____

С УСТАВОМ образовательного учреждения, лицензией на право ведения образовательной деятельности, со свидетельством о государственной аккредитации образовательного учреждения, основными образовательными программами, реализуемыми образовательным учреждением, и другими документами, регламентирующими организацию образовательного учреждения ознакомлен(а).

«__» _____ 20__ г.

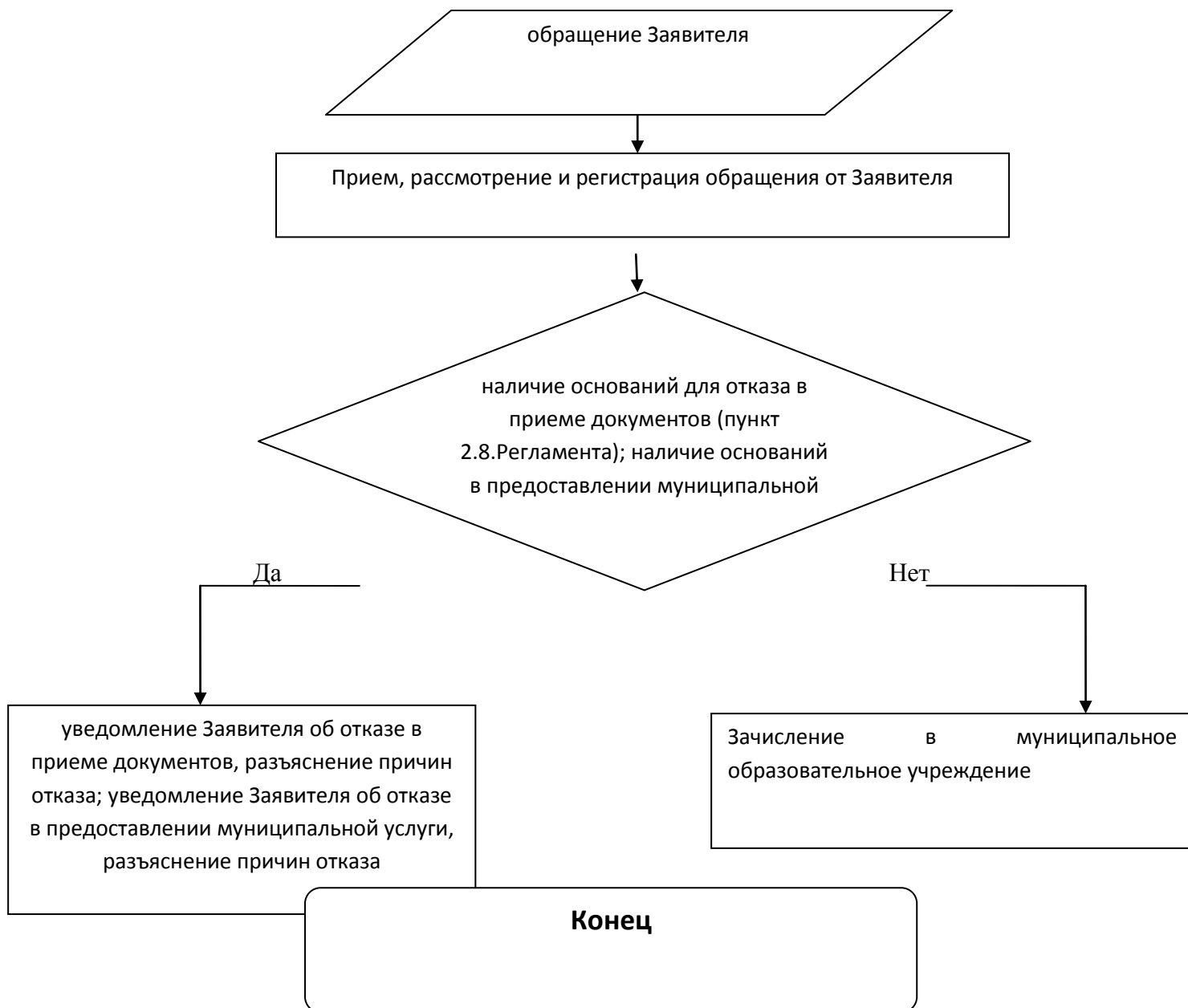
_____/_____

Приказ № 01-04- _____

от «__» _____ 20__ г.

* Заявление оформляется Заявителем рукописным или машинописным способом. В случае если заявление заполнено машинописным способом, Заявитель дополнительно в нижней части заявления разборчиво от руки указывает свою фамилию, имя и отчество (полностью), подпись и дату подачи заявления.

БЛОК-СХЕМА
предоставления муниципальной услуги по зачислению в муниципальное бюджетное образовательное учреждение «Средняя общеобразовательная школа № 70»



Директор МБОУ СОШ № 70

_____ Е.Я.Погребникова